

# 致敬“爸”气十足的“建筑人”！

岁月如歌，浅唱低吟。6月19日是属于无数默默付出的父亲的节日。在发达，有这样一群父亲，他们选择了坚守与远方，肩负责任与担当，用辛勤的汗水夜以继日为工程建设和公司发展做贡献，也用自己的打拼为妻儿构筑起一片天、一个温暖的家。

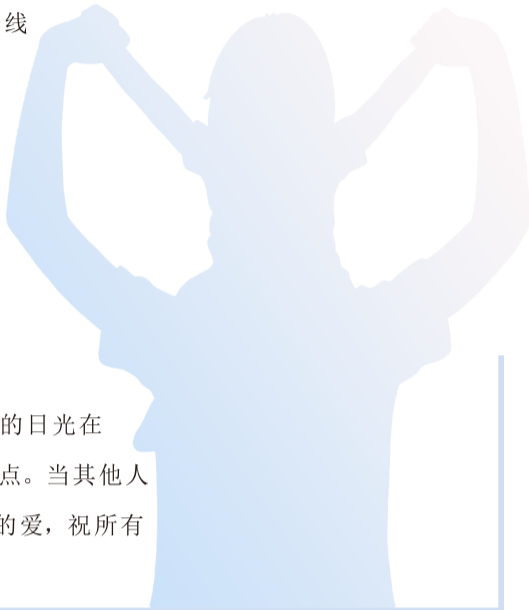
每到父亲节，纵有千言万语却无从开口。父爱如山，是因为爱的深沉，就像坚守在施工一线的建筑工人，无论条件多么艰苦、环境多么恶劣，仍毅然决然、无怨无悔。

走进发达施工现场，处处都彰显着蓬勃的发展活力。现场的工人们忙碌的操作着塔吊、罐车、打桩机……施工现场犹如棋盘，错综复杂却又井然有序。车辆出入、材料堆放，各类工序都井然有序的进行着。

他们总是驻守在施工现场，保障安全，确保质量。工程上的大事小事，他们都记在心里，丝毫不敢怠慢。

家里给父亲们打来电话，问他累不累？他的回答永远是：不累，不累！

这些身为父的建筑人，每天清晨，趁着破晓的微光走进施工现场；烈日炎炎，顶着毒辣的日光在施工现场挥汗如雨；夕阳西斜，依旧忙于监管施工追赶工期；夜幕降临，坚守施工现场加班加点。当其他人和家人团聚时，他们仍在讨论第二天的施工方案。岁月更替，斗转星移，不变的唯有他们永远的爱，祝所有辛勤工作的父亲们节日快乐！



## 江西省委书记易炼红莅临景德镇产教项目调研

本报讯 6月7日，江西省委书记、省人大常委主任易炼红深入景德镇调研，期间莅临我司景德镇高新区通用航空产教融合基地建设项目。他强调，要深入贯彻习近平总书记视察江西重要讲话精神，聚焦“作示范、勇争先”的目标要求，正视发展差距，找准发展路径，全力做优做强做大特色产业、优势产业，加快推动景德镇高质量跨越式发展，充分释放千年瓷都深厚底蕴和独特魅力。省委常委、省委秘书长史文斌随同调研。

景德镇高新区通用航空产教融合基地建设项目现场，塔吊长臂挥舞，机器轰鸣，一线工人头顶烈日，挥汗如雨，处处呈现一派热火朝天的繁忙景象，展示着项目的建设速度与激情。易炼红一行察看项目现场，详细了解项目建设及招商情况，对项目进展情况给予了充分肯定。他指出，景德镇发展通航产业有基础、有优势、有资源，要以低空空域管理改革试点为契机，抢占先机、放大优势；要加大力度，加快进度，全力以赴推进项目建设；要边建设边招商，引进更多大项目、好项目，加快推进通用航空发展，切实把航空资源优势转化为产业发展成效。



景德镇市高新区产教融合基地建设项目北临梧桐大道，南接工业一路，东侧为美菱路，西侧为致远路，总用地面积286655平方米，总建筑面积332737.98平方米，包含A、C、D三个生产区和B区生活配套区。项目致力于打造集职业教育实训、生产、设计研发、办公及生活配套齐全的全标准化厂房标杆园区。目前，项目正在如火如荼建设中，主体施工已完成57%，预计今年12月底正式交付。

此次调研极大地鼓舞了项目全体员工的士气，进一步激发了工作热情。下一步，项目部将铆足干劲，开足马力，争分夺秒，全力推动项目建设提速增效，力争项目早日投产使用，为景德镇社会经济高质量跨越式发展提供有力支撑，以优异成绩迎接党的二十大召开。

文/熊冬冬



云程发轫 达善天下

# 阜阳养老中心项目荣获市级“标化工程”称号

本报讯 近日，由发达控股集团承建的阜阳市城南新区养老中心建设项目荣获“阜阳市建设工程质量标准化创建示范工程”和“市级建筑施工安全生产标准化示范小区”称号。

阜阳市城南新区养老中心建设项目位于柳林路南侧，中心街北侧，汇新路西侧，中清路东侧，项目建筑面积263126.74平方米。该项目于2021年9月29日实现主体结构全线封顶，现正处于装饰装修，园林绿化施工阶段。

该项目自开工伊始便以争创省、市级质量标准化工程为目标，通过建立科学系统的管理体系将品质管理要求贯穿工程施工各个环节，强化制度执行，规范现场管理，有效增强了施工标准化和精细化水平，确保了创优目标

的实现。在质量管控方面，项目部始终遵循“策划先行、样板引路”原则，强化技术交底和过程质量验收，严格落实“三检”制，确保项目质量全程可控；在安全生产方面，项目部严格执行“安全第一，预防为主，综合治理”的方针，贯彻落实安全生产责任制，实施安全风险分级管控和隐患排查治理，坚持安全教育常态化，营造全员安全生产的良好氛围。

争先创优，奋进不止。发达控股集团将不断完善项目管理体系，加强项目建设标准化、精细化管理，提升工程管理水平，积极发挥建筑施工示范引领作用，以“工匠精神”建设更多精品工程、示范工程，助推企业高质量发展。

文/熊冬冬



# 景德镇康养服务中心工程全面封顶

本报讯 2022年6月28日，随着最后一车混凝土的浇注完成，景德镇昌南新区康养服务中心工程在数百名工人240多个日日夜夜的艰苦奋斗下，终于实现主体结构全面封顶。

该项目位于景德镇市昌南新区纬四路与经八路口，东临景兴大道，总建筑面积约26万平方米。以“提供优质医疗卫生服务、保障突发公共卫生事件医疗救治需求、代表区域业务水平，适应老龄化社会”为目标，康养服务中心将建设成集医疗、急救、教学、科研、预防保健、康复、康养为一体的康养服务中心，未来将居于省内乃至国内同类医院的先进水平。

作为景德镇市重点民生工程，项目自进场以来备受社会各界关注。项目部始终以“确保省优、争创鲁班”为目标，以高度的责任感和使命感周密筹划、科学组织、精心施工。在建设过程中，项目部积极响应省委省政府“重点项目不停工，重点企业不停产”号召，坚守施工一线，全力推进项目建设，攻克了大量石方开挖、深基坑开挖、超大超深地下室抗浮锚杆、大体积混凝土、多部位超高超重支模架等施工难点。面对疫情，项目部高度重视，迎难而上，抓好疫情防控常态化工作，实现防疫、生产两不误，保质保量完成各项建设任务，如期顺利实现封顶。

项目主体结构的顺利封顶标志着施工任务正式转入到二次结构、装饰装修施工阶段。在后续的施工过程中，项目部将继续发扬艰苦奋斗的精神，以饱满的工作热情，严把质量关、安全关、进度关，确保项目按期竣工验收，积极推动当地养老服务事业健康持续发展。

文/熊冬冬

# 赣州水韵安居小区项目全面封顶

本报讯 2022年6月30日，赣州经济开发区蟠龙镇棚户区改造水韵安居小区（四期）项目主

体结构全面封顶，迈入建设新阶段。

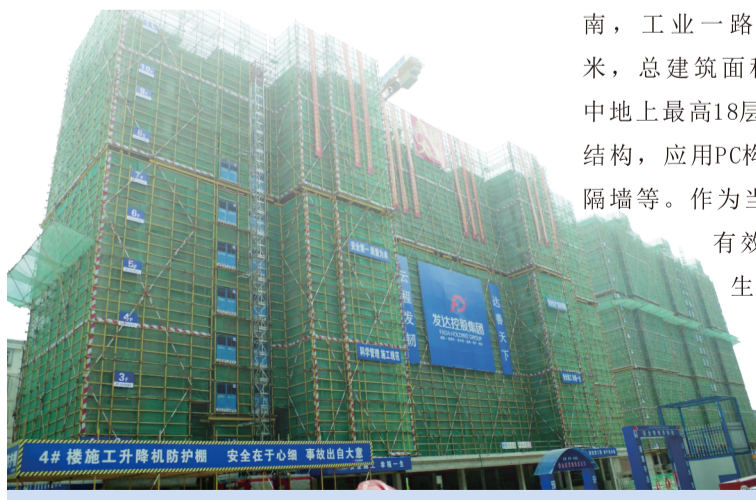
该项目位于赣州市迎宾大道以北，金龙路以南，工业一路以西，总用地面积51078.3平方米，总建筑面积85784.86平方米，共9栋楼，其中地上最高18层，地下2层。项目采用装配式建筑结构，应用PC构件包括叠合板、预制楼梯、轻质隔墙等。作为当地重要安居工程，项目建成后将有效改善当地人居环境，对提高居民生活品质和提升城市形象具有重要意义。

自开工以来，项目部始终坚持“创精品工程，树一流形象”的管理理念，狠抓细节管理，强

化安全管控，高效组织建设施工，努力克服了施工场地狭窄、地质条件复杂、工期紧张等不利因素，在保证安全生产和工程质量的前提下，成功实现了主体结构全面封顶，如期完成工期节点目标。

匠心铸就精品，品质见证高度。主体结构的全面封顶预示着工程取得阶段性胜利，项目内外部装修，园林绿化等后续工程即将全面展开！水韵项目全体员工必将以此为契机，进一步严把质量关，加强安全管理，加快施工进度，优质高效的推动项目的后续建设任务，努力将项目打造成赣州人民认可的城市名片和幸福工程！

文/闵雁



心  
同  
一  
行  
同  
一  
益  
同  
一

# 江西省住建厅出台13项措施惠企稳岗保经济

近日，江西省住房和城乡建设厅为全力促进全省住房和城乡建设事业平稳发展，保障国民经济运行在合理区间，特制定13项措施。

## 一、降低企业经营成本

房屋建筑和市政基础设施工程招标投标领域全面推行保函（保险）替代现金缴纳投标、履约、工程质量和农民工工资保证金，任何单位和部门不得排斥、限制或拒收保函。鼓励招标人对中小微企业投标人免除投标保证金。持续推进电子化招投标和不见面开标，2022年全省房屋建筑和市政基础设施工程项目“不见面开标”比例提升至70%，进一步降低企业投标成本。

## 二、降低用水用气成本

全面落实受疫情影响暂时出现生产经营困难的中小微企业和个体工商户实行用水用气“欠费不停供”政策，设立6个月缓交期。督促各地水气企业清理收费项目，对无收费依据的收费项目一律予以取消。压缩通水、通气时限，最大限度满足企业所需。2022年12月底前，全省用水用气报装申请材料精简至1份（含）以内，办理环节精简至2个（含）以下，从受理用户申请至通气通气时间压减至3个工作日以内。

## 三、提高行政审批效能

严格落实工程建设项目审批制度改革有关要求，工程建设项目全流程审批时限不超过110个工作日，社会投资简易低风险项目不超过18个工作日。针对稳增长、保民生项目，各地要加强指导服务，通过容缺+告知承诺等方式，促进项目尽快开工。优化资质审批服务，对根据国发〔2021〕7号文件决定取消三级资质的建筑业企业资质类别，新资质标准出台前，允许新设立企业直接申请二级资质，企业业绩可使用注册建造师在母公司（全资或绝对控股）注册期间完成的我省工程业绩。对在“江西工程建设项目审批管理系统”已办理竣工验收的工程项目及江西住建云“项目信息”完整的专业承包工程项目，实行建筑业企业资质申报代表工程业绩告知承诺。

## 四、强化工程建设成本监管

建设工程造价管理机构加大建设工程人工、材料、设备价格的采集、测算力度，及时发布市场价格信息和价格预警，必要时缩短发布周期，为合理确定和调整工程造价提供依据。积极推行施工过程结算，鼓励有条件的单位适当提高工程款付款比例。发挥房地产建筑产业链长制统筹协调作用，加强钢材、水泥等建材行业市场运行情况监测，积极探索大宗建材集中采购谈判方式，促进上中下游产业协同发展。

## 五、加大工程账款清欠力度

各级住房和城乡建设主管部门要全面排查本部门拖欠中小企业账款情况，建立清欠台账，限期完成清欠任务，不得以未完成审计为由，拒绝或拖延办理工程款结算和工程款支付。完善建筑工人实名制管理服务信息平台，开展农民工工资动态预警，对纳入建筑工人实名制管理服务信息平台监管的房屋建筑和市政基础设施工程项目农民工工资实现零拖欠。

## 六、稳定建筑业农民工就业

对接各级人力资源和社会保障主管部门推进建筑业农民工就业信息化动态监管，掌握建筑业农民工年龄结构、文化程度、分布流向、技能水平、求职意愿等情况，建立就业供需发布渠道。

## 七、完善信用体系建设

逐步建立覆盖全省住房和城乡建设领域的信用管理体系，推进房地产市场、招标代理机构、勘察设计、工程监理等信用信息制度建设，推动全省住房和城乡建设领域治理体系和治理能力现代化。完善建筑市场信用评价标准，对建筑施工企业或企业注册人员因弄虚作假取得注册执业证书被撤销注册的，由每人次扣除建筑施工企业信用分2分降为0.2分，该不良信用记录有效期由1年降为半年。对《关于全省房屋建筑和市政基础设施工程招标投标运行运用建筑施工企业信用评价结果的通知》（赣建字〔2021〕11号）适用范围适当调整，在江西省行政区域内招标控制价在2000万元及以下的依法必须招标的房屋建筑和市政基础设施工程施工总承包项目，不运用建筑施工企业信用信息评价结果。

## 八、加大住房公积金支持力度

受新冠疫情影响的企业，可按规定申请缓缴住房公积金，到期后及时补缴。住房公积金管理委员会可授权住房公积金管理中心审批缓缴事项，审批时限不超过3个工作日。缓缴住房公积金期间，缴存时间连续计算，职工正常提取和申请住房公积金贷款。缓缴期满或提前终止缓缴后，企业可一次性补缴或分期补缴，补缴期限不超过3个月。

## 九、加快推进保障性安居工程建设

列入今年计划的保障性租赁住房、公租房项目、棚户区改造项目，尚未开工的要加快开工。新建（筹集）保障性租赁住房、公租房项目，以及异地建设安置房的棚户区改造项目，要在8月底前全面开工；就地建设安置房的棚户区改造项目要在10月底前全面开工。2021年结转的棚户区改造多层建筑续建项目和2020年结转的棚户区改造高层建筑续建项目，要在10月底前全面达到基本建成要求。加快中央补助资

金和省级补助资金拨付，尽快投入项目建设，确保资金使用规范。加快发放保障性租赁住房项目认定书，对取得认定书的项目，加快落实土地、金融、税收和民用水电气价格等各项优惠政策。积极做好城镇老旧小区改造工作，纳入2021年改造计划项目在12月底前全部完工，纳入2022年改造计划项目10月底前要全部开工，全面确保按时保质保量完成年度老旧小区改造任务。

## 十、着力稳定房地产市场

坚持房子是用来住的、不是用来炒的定位，支持各地从当地实际出发因城施策优化完善土地、金融、住房公积金、财政支持、住房保障、差别限购等房地产政策，支持刚性和改善性住房需求。优化预售资金监管，在确保监管账户余额可足额动态覆盖项目竣工交付所需资金的前提下，适当增加预售资金拨付节点，优化审核拨付程序，满足房地产企业合理流动性需求。

## 十一、加快推进市政基础设施建设

大力推进城市燃气管道、给排水管道等市政管网的老化更新改造，到2022年底，力争完成新、改、扩建燃气市政管道420公里、庭院管道1000公里、立管1600公里；新、改、扩建供水管道2100公里，确保民生、涉企重点项目建设相关的供水供气充足稳定；新、改、扩建排水管网1300公里，科学规划、分期实施，高标准推进城市内涝治理。系统化全域推进海绵城市建设，到2022年底，全省城市建成区32%以上的面积达到海绵城市要求，南昌、鹰潭等海绵城市建设示范城市，加快推进系统化实施方案确定的建设项目；有序推进地下综合管廊建设。

## 十二、助力规范发展城市经济新业态

聚焦“夜经济”、“地摊经济”等城市经济新业态，统筹兼顾城市经济活力和城市管理规范执法，科学适度放开占道经营，强化服务理念，实行审慎包容监管，助力促进复商复市、稳岗就业，激发城市经济新业态更大的活力。

## 十三、维护建筑市场良好秩序

进一步整顿招标投标、建筑市场乱象，遏制围标串标、转包挂靠、出借资质等问题多发态势，严厉打击中介机构扰乱市场行为，综合运用行政处罚、公开曝光、信用惩戒和市场准入等措施，规范市场主体行为，改善投资环境，强化诚信建设，促进我省建筑市场秩序持续好转。在各专项整治自查期间，企业主动自查发现的问题，整改到位后，不实施信用惩戒，营造公开、公平、公正的市场竞争环境。

源自网络